

VVM

3. Limfjordsforbindelse

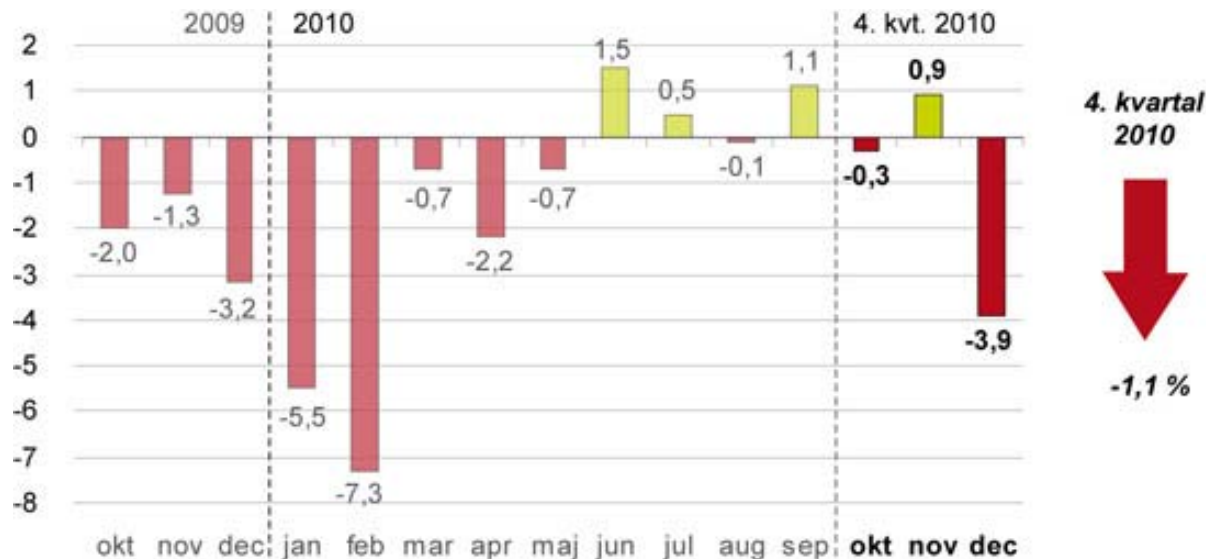
- Reflektioner over trafikudviklingen over Limfjorden
- Usikkerhed om trafikudviklingen og dermed behovet for yderligere vejkapacitet over Limfjorden
 - Hvis udviklingen i trafikken over Limfjorden fortsætter som hidtil, bliver der ikke brug for yderligere vejkapacitet før i slutningen af 2020-erne
 - Hvis udviklingen i trafikken over Limfjorden sker i henhold til VVM redegørelsens ”normalvækst”, vil der være behov for yderligere vejkapacitet omkring år 2020
 - og selv med en vestlig forbindelse over fjorden fra 2020 brug for yderligere vejkapacitet ved Limfjordstunnelen i slutningen af 2030-erne.
- Konklusion:
 - Udbygning af den eksisterende forbindelse (E45) med tilslutninger
 - Reservere areal til efterfølgende udbygning af vejkapacitet
 - Afvent den faktiske trafikudvikling!

Udarbejdet af civilingeniør, ekstern lektor i trafik- og byplanlægning ved AAU
Anker Lohmann-Hansen – email: anker@lohmann-hansen.dk

Vejtrafikindeks

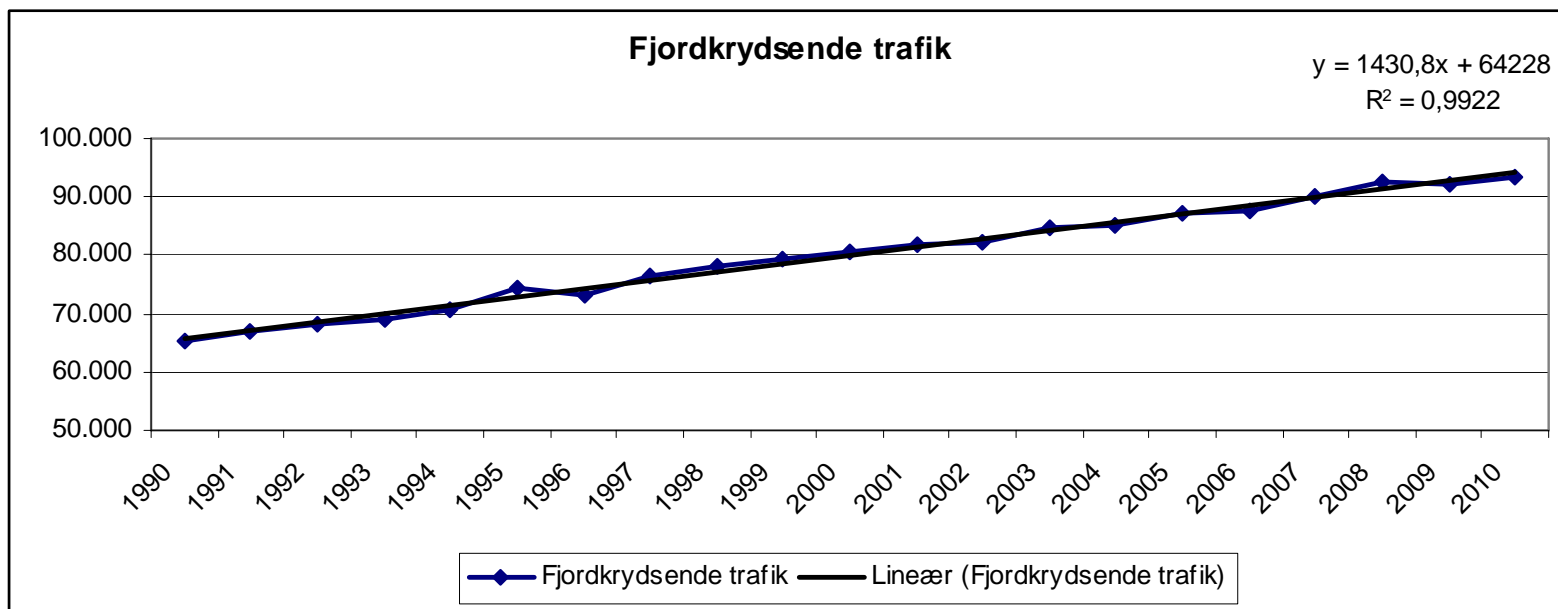
År	2000	2001	2002	2003	2004	2005	2006	2007	2008	2009	2010
Indeks *)	100,0	99,7	101,9	103,3	105,0	106,0	108,5	112,0	112,3	110,6	109,2

Procentvis ændring i vejtrafikken set i forhold til samme måned/kvartal året før



Vejtrafikken har gennem nogle år være faldende. Det gælder på landsbasis, men det har også gyldighed i Nordjylland. Der er derfor al mulig grund til at "klappe hesten" og koncentrere sig om at løse de problemer omkring E 45, som allerede er synlige i dag. Det drejer sig især om en forbindelse til City Syd, men også om udbygning omkring tunnelens sydende, nu da motorvejen nord for tunnelen er udbygget til 2 x 3 spor.

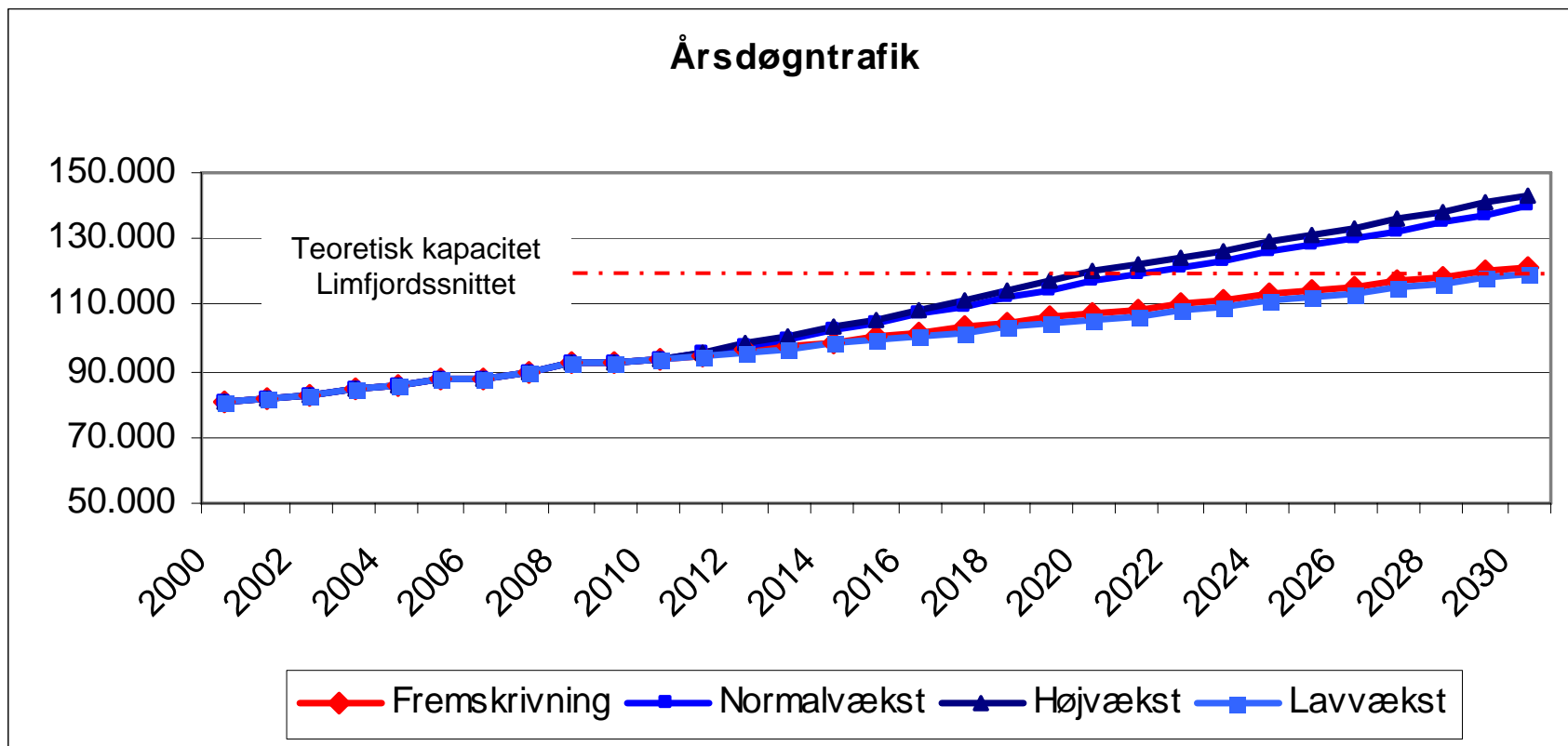
Fjordkrydsende trafik



Trafikken over Limfjorden er steget jævnt over de seneste 20 år uanset udsving i samfundsøkonomi, byudvikling, og statslig, amtlig eller kommunal planlægning. Stigningen har været på godt 1.400 biler i døgnet hvert år. Dog er stigningen aftaget de seneste år. Seneste 10 års gennemsnit 1.350 pr år

Trafik over Limfjorden

prognose



VVM redegørelsens prognose for 2010 – 2020: Normalvækst: 2,28 % og Højvækst: 2,52 % - efter 2020 1,8 % p.a..
Lavvækst: 1,23 % p.a. frem til 2030.

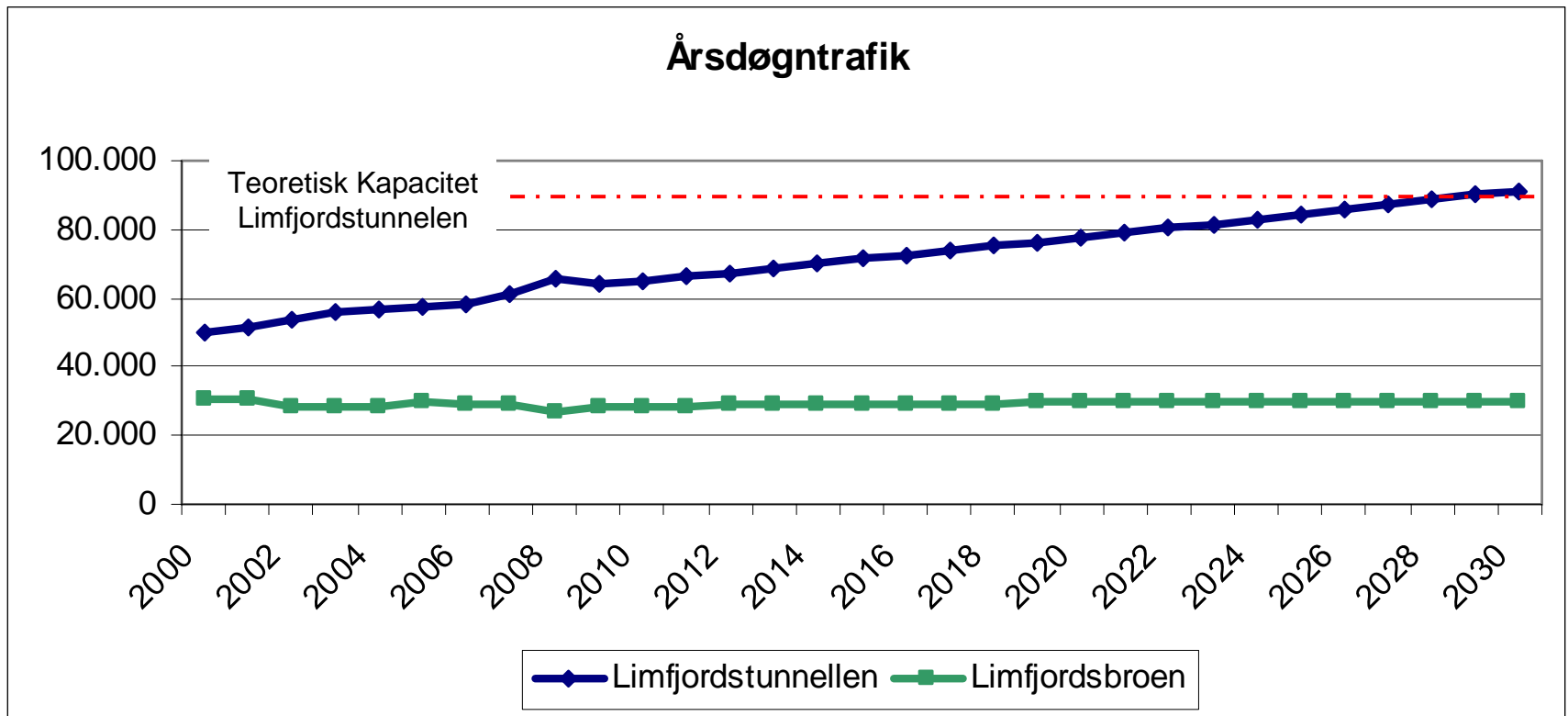
Fremskrivning på baggrund af forudgående 20 år: 1.400 biler pr år frem til 2030.

Ved "normalvækst" og "højvækst" er kapaciteten opbrugt omkring år 2020. Ved "lavvækst" og på baggrund af udviklingen over de forudgående 20 år vil kapaciteten være opbrugt hen imod år 2030.

Limfjordstunnel og –bro

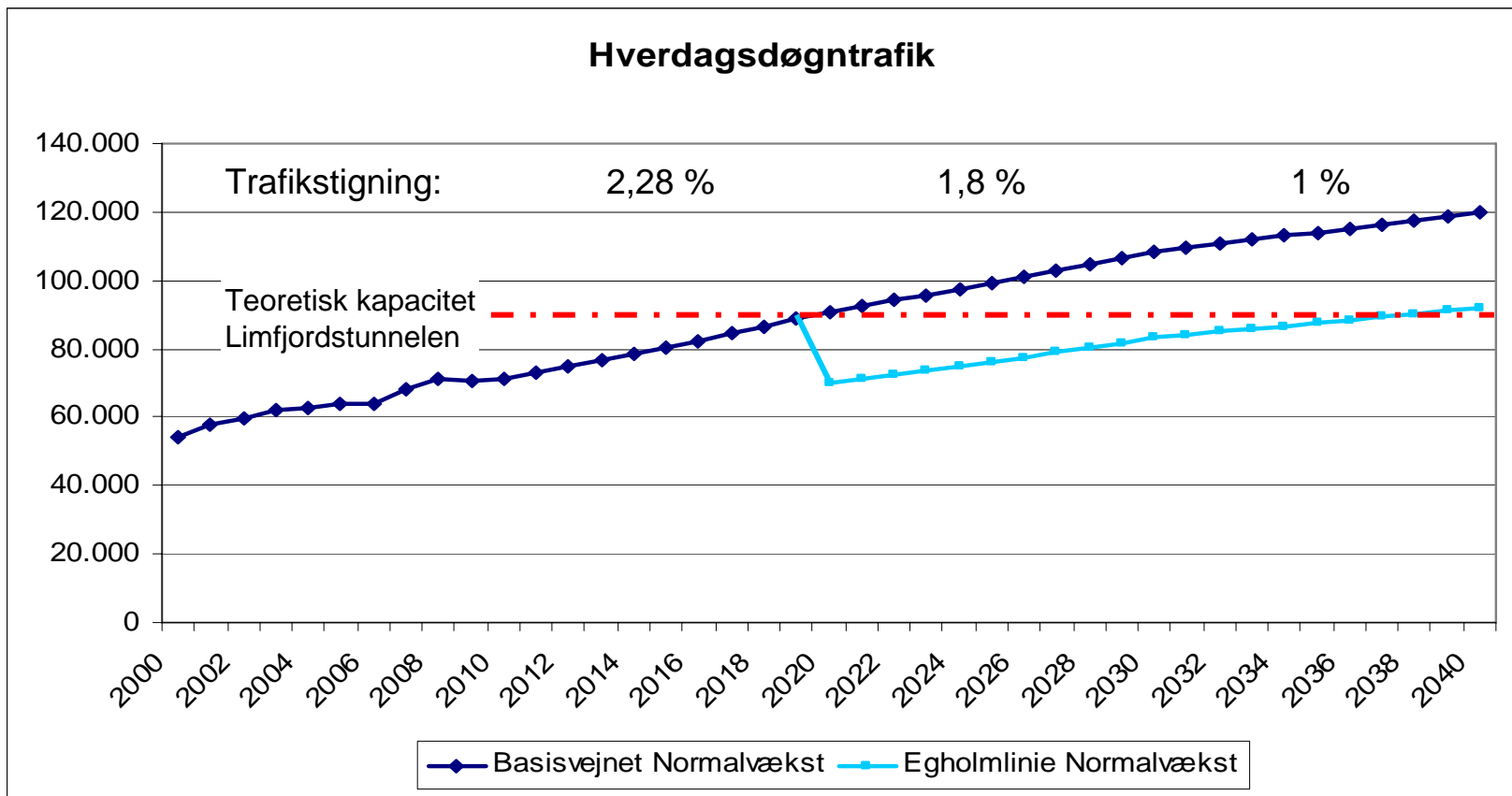
Forventet trafikudvikling i tunnel: 1.400 pr år

Broen stabilt på 30.000 biler pr døgn



Hvis VD prognosen holder ...

Trafik i Limfjordstunnelen



Hvis VVM-redgørelsens prognose holder (i VVM er der ikke regnet med trafikstigning efter år 2030 – her sat til 1 % p.a.), vil der igen blive kapacitetsproblemer i tunnelen sidst i 2030-erne – selv med en forbindelse over Egholm.

Stor usikkerhed om fremtiden

- Den økonomiske udvikling tyder på lavvækst, og dermed også trafikalt lavvækst.
- Vil regeringens transportpolitik medvirke til at øge eller reducere behovet for en 3. Limfjordsforbindelse?
- Byudvikling efter 2020?
 - Forstærket udbygning i "Østfingeren" mod Klarup/Storvorde
 - Nedgang i indbyggertal og aktivitet i Frederikshavn, Hjørring og Jammerbugt kommuner.
- Derfor er det fornuftige
 - At satse på udbygning af den eksisterende forbindelse (E45)
 - At reservere mulighed for at etablere
 - En vestlig forbindelse over Limfjorden og
 - Et tredje tunnelrør

Et forslag frem mod 2030

Reservation af areal til vestmotorvej over Egholm. Ophævelse af reservation af areal til motorvej ved Lindholm

Reservation af areal til et tredje tunnelrør og udvidelse af E 45.

Anlæggelse af 1. etape af vestmotorvej fra E 45 frem til Ny Nibevej. Ringvej omkring City Syd.

Etapevis udbygning af E 45 fra Kridtsvinget og sydpå frem til forbindelse til City Syd



Udbygning af eksisterende motorvej



Forbindelse til Aabybro

Vodskov

Udbygning af kridtsvinget

Nørholm Enge

Aalborg, Danmark
Aalborg

Egnsplanvej - tilslutning

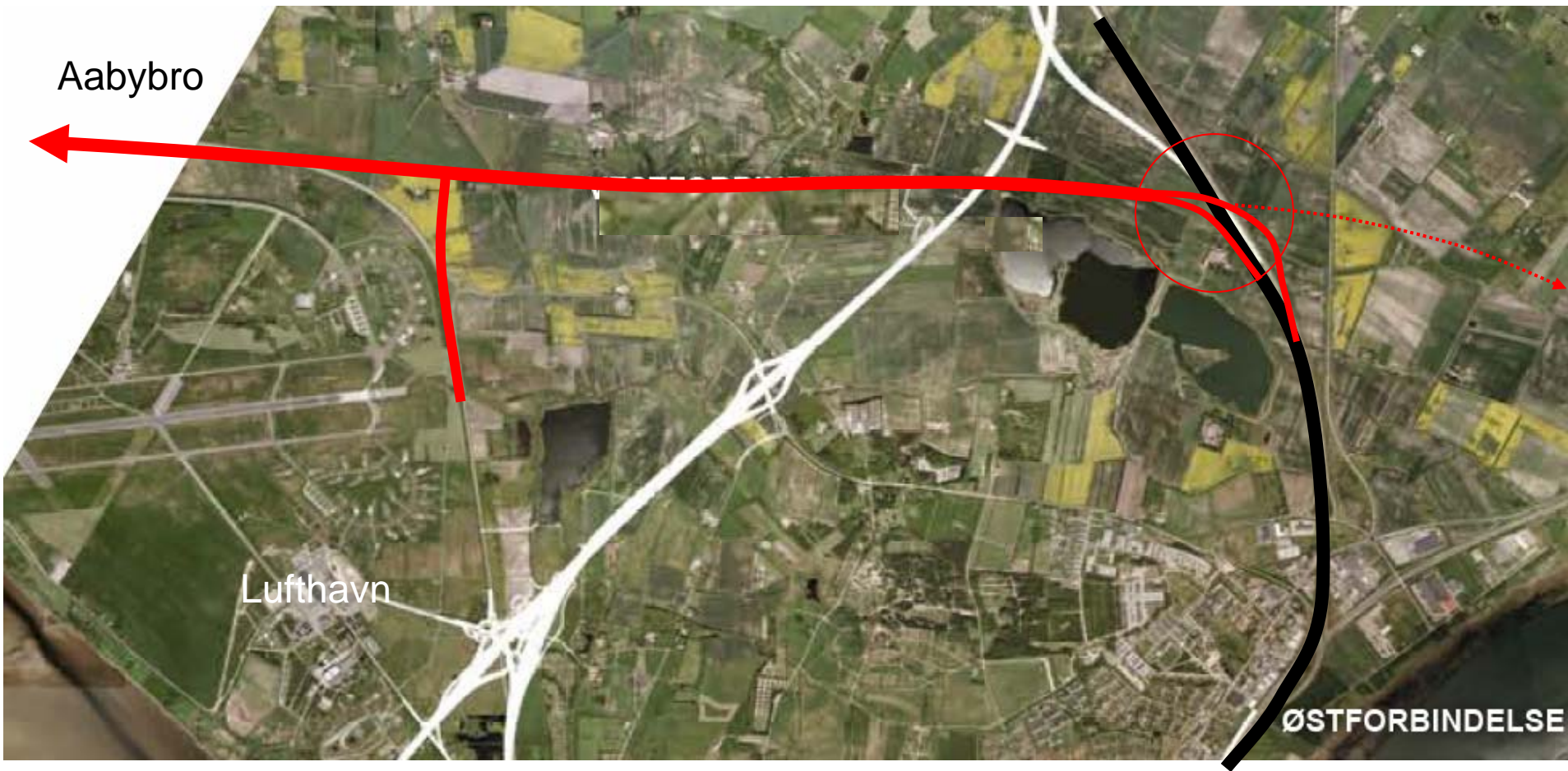
Frejlev

Gistrup

Tilslutning til City Syd

Image © 2011 COWI A/S, DDO
© 2011 Google

Forbindelse til Aabybro



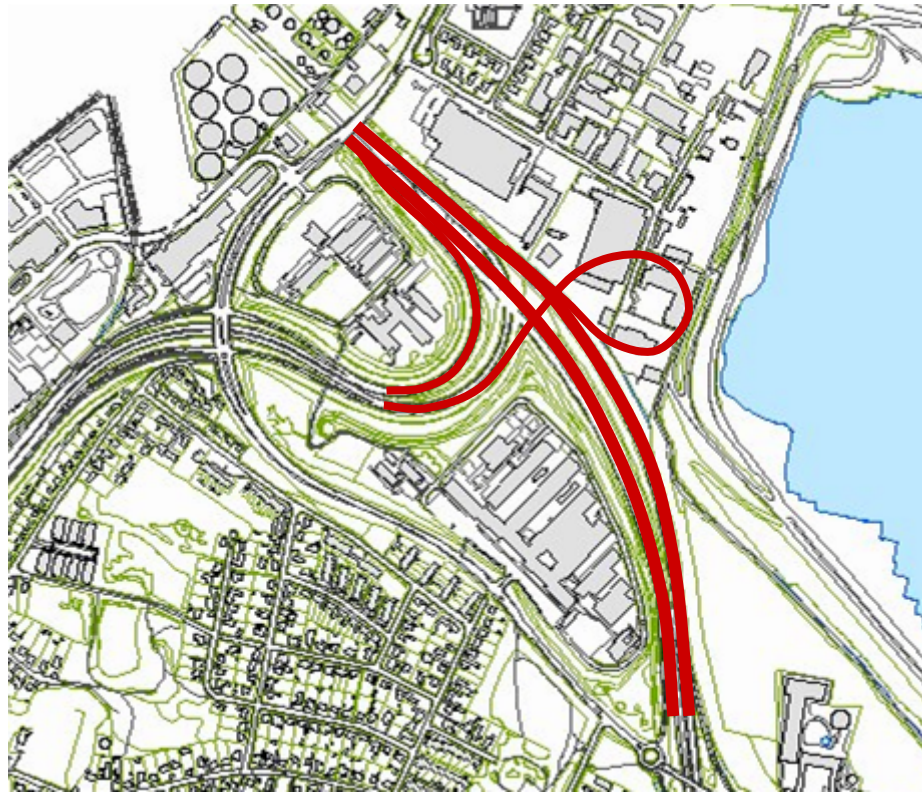
En forbindelse mellem E 45 og vejen til Aabybro vil aflaste Høvejen markant. Forbindelsen vil med motortrafikvejstatus give en væsentlig rejsetidsforbedring for trafik til Jammerbugt kommune. En forlængelse til Halsvej vil danne en nordlig forbindelse mellem øst og vest i Aalborg kommune og vil ligeledes give en bedre forbindelse til Aalborg lufthavn fra E 45 og E 39, dersom der skabes et fuldt tilslutningsanlæg ved E 39. Forbindelsen er illustreret over en kopi af vestmotorvejen nord for Aalborg. Forbindelsen skal ses som en imødekommelse af ønsker fra Jammerbugt om bedre adgang til motorvejen - uden vestmotorvej.

Omlægning af kridtsvinget

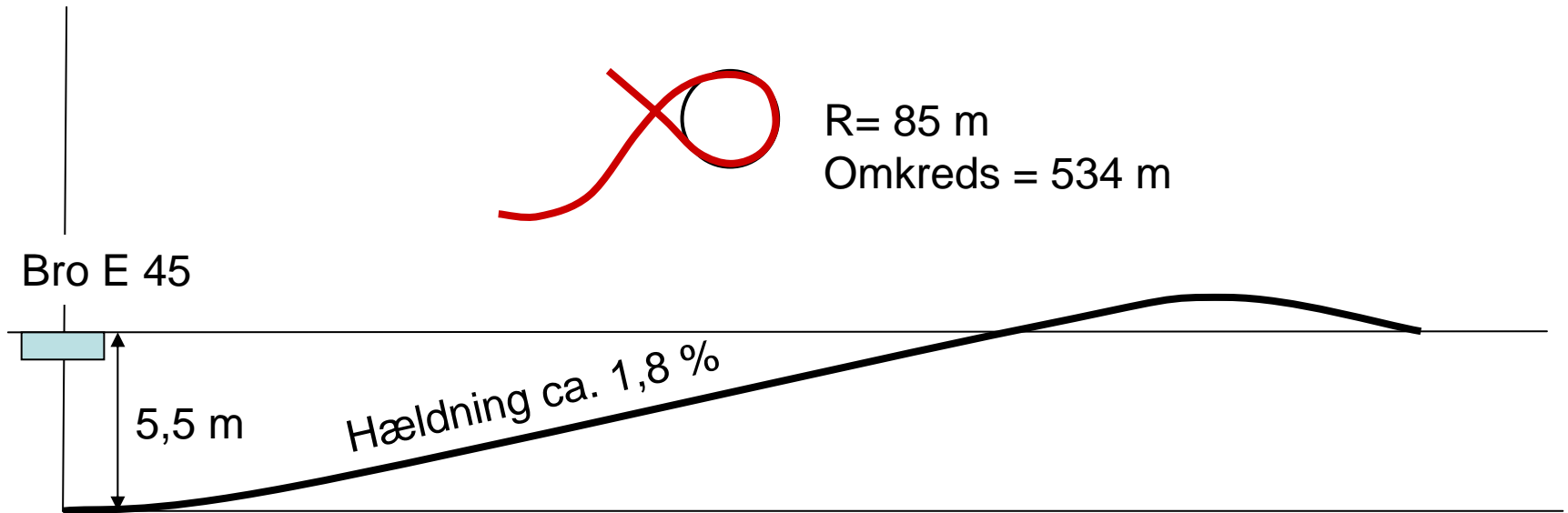


En omlægning af Kridtsvinget vil medføre en normal indfletning af sidevejstrafikken fra Aalborg i højre side af E 45. Samtidig foretages en udvidelse af E 45 til 3 spor frem mod tunnelen fra den nye indfletning. Trafikken i tunnelen vil få en langt bedre hastighedsfordeling over køresporene og derved undgå uro omkring indkørslen i tunnelen. Fra tunnelen mod syd udbygges til 3 spor – evt. krybespor - for at øge kapaciteten op ad bakken forbi Ø. Uttrupvej.

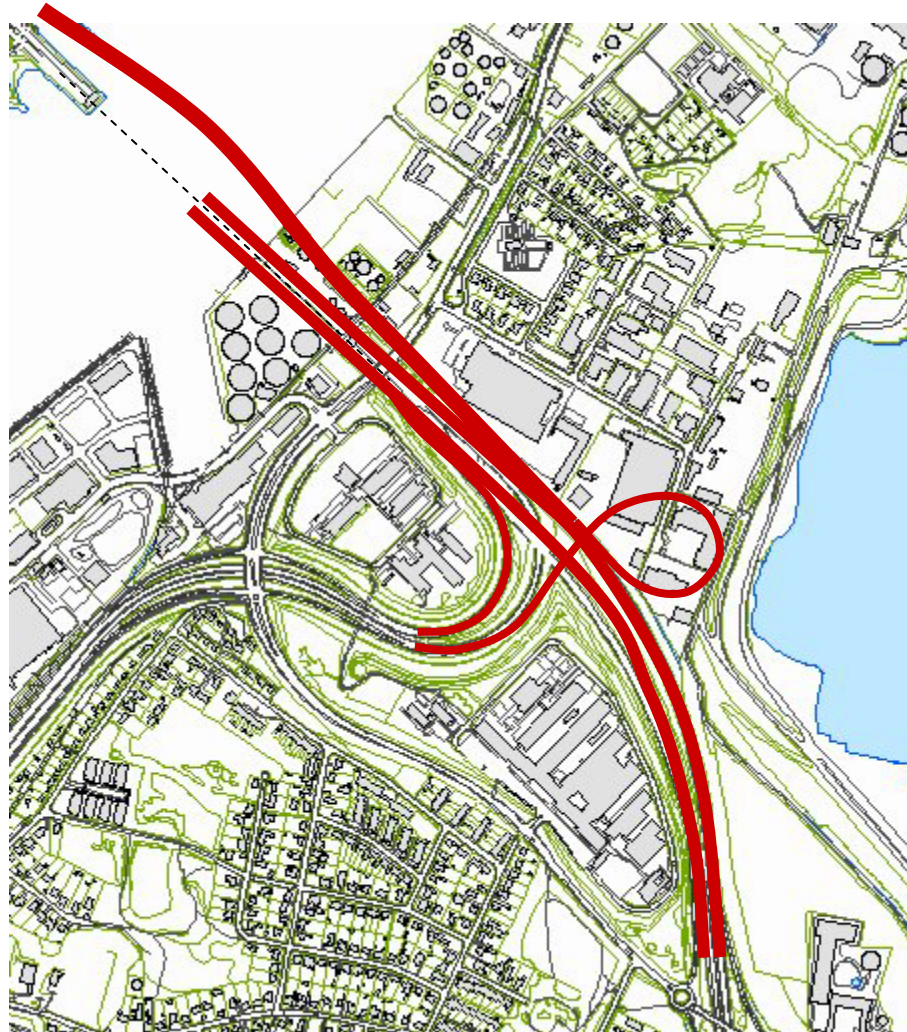
Omlægning af kridtsvinget



Længdeprofil



Udbygning med 3. tunnelrør



E 45 kan relativt enkelt udbygges med et 3. tunnelrør, når Kridtsvinget er omlagt.

Egnsplanvejs tilslutning til E 45



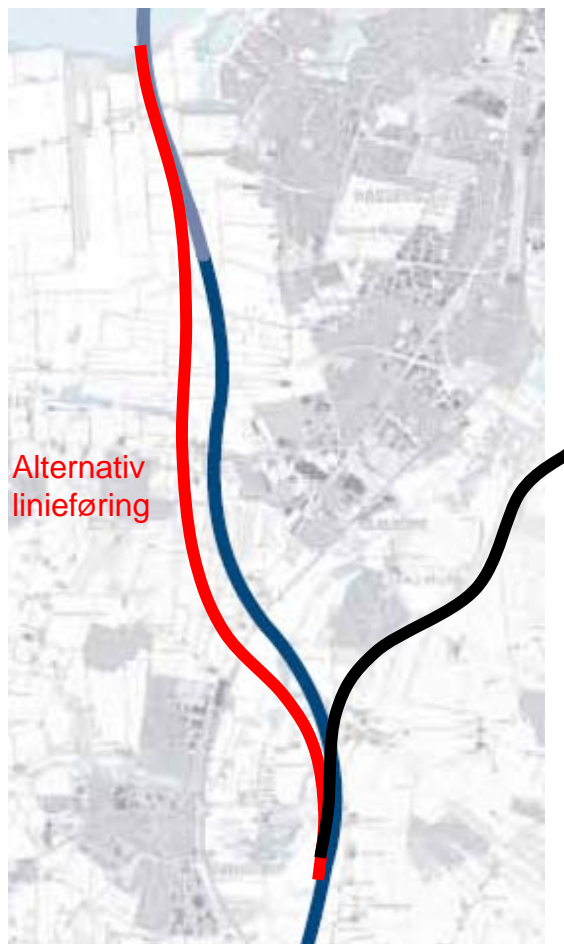
Med etablering af en sydlig adgang til City Syd vil trafikken på Mariendals Mølle Indføringen falde mærkbart, hvorfor der kun er behov for en ombygning af tilslutningsanlægget til et "B-anlæg". Indkildevej foreslås opretholdt, således at lokaltrafikken mellem Gug og Skalborg og langsomtkørende køretøjer kan køre uden om tilslutningsanlægget. På E 45 etableres en ekstra kørebane gennem tilslutningsanlægget – anlægget kan gives motortrafikvejsstatus.

Forbindelse til City Syd og Svenstrup nord

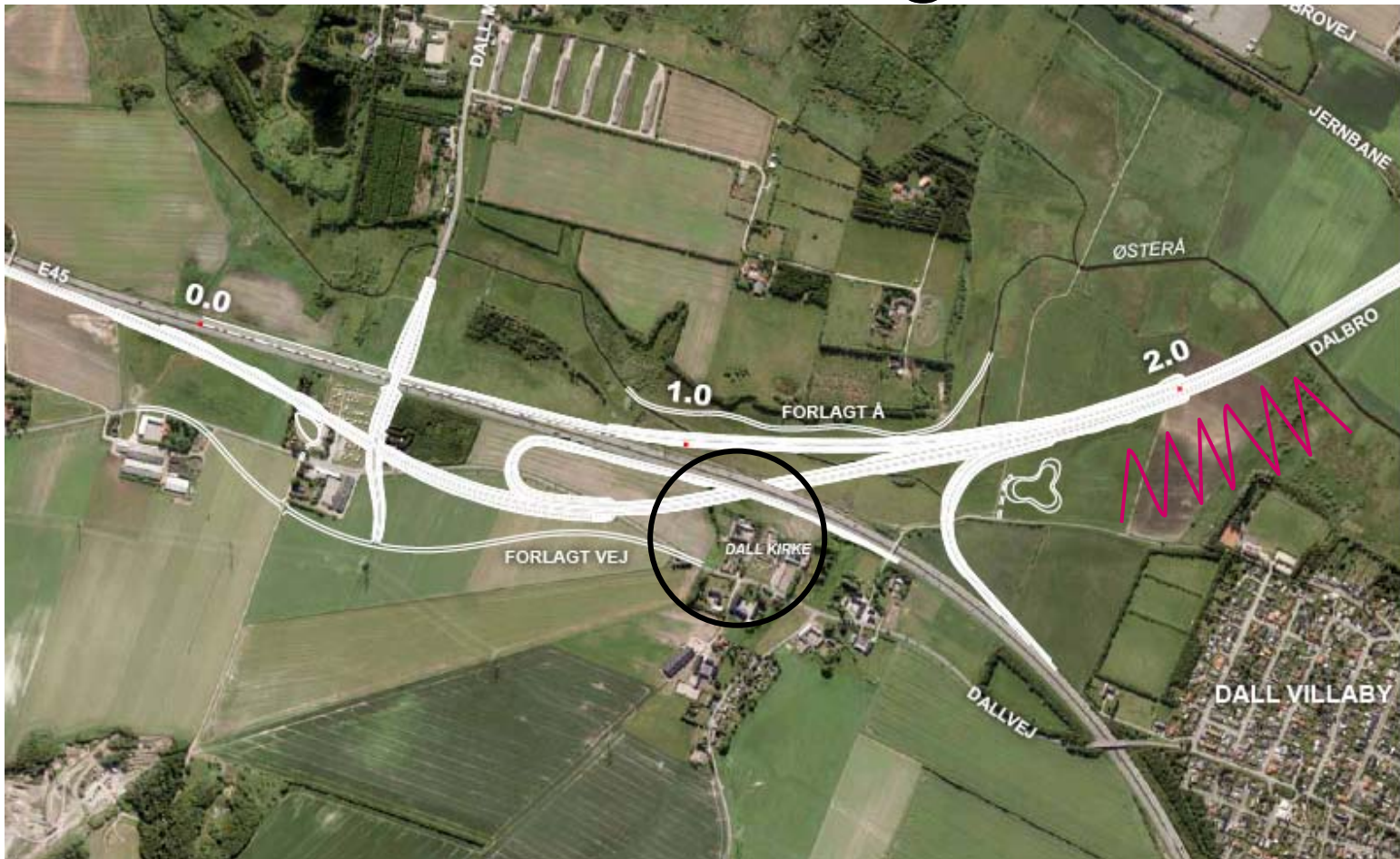


En forbindelse mellem E 45 og City syd er af afgørende betydning for trafikal aflastning af Skalborg bakke og Mariendals Mølle tilslutningen. En tværforbindelse syd for Dall Villaby vil løse flere problemer: Give Svenstrup adgang til E 45 nord; skabe adgang til den sydlige del af City syd fra nord; give mulighed for nedlæggelse af jernbaneoverskæringen i Svenstrup; skabe tilslutning til E 45 nord fra Dall Villaby og Ferslev og dermed reducere gennemkørende trafik i Dall Villaby.

Flytning linieføring bort fra Dall Villaby og Hasseris

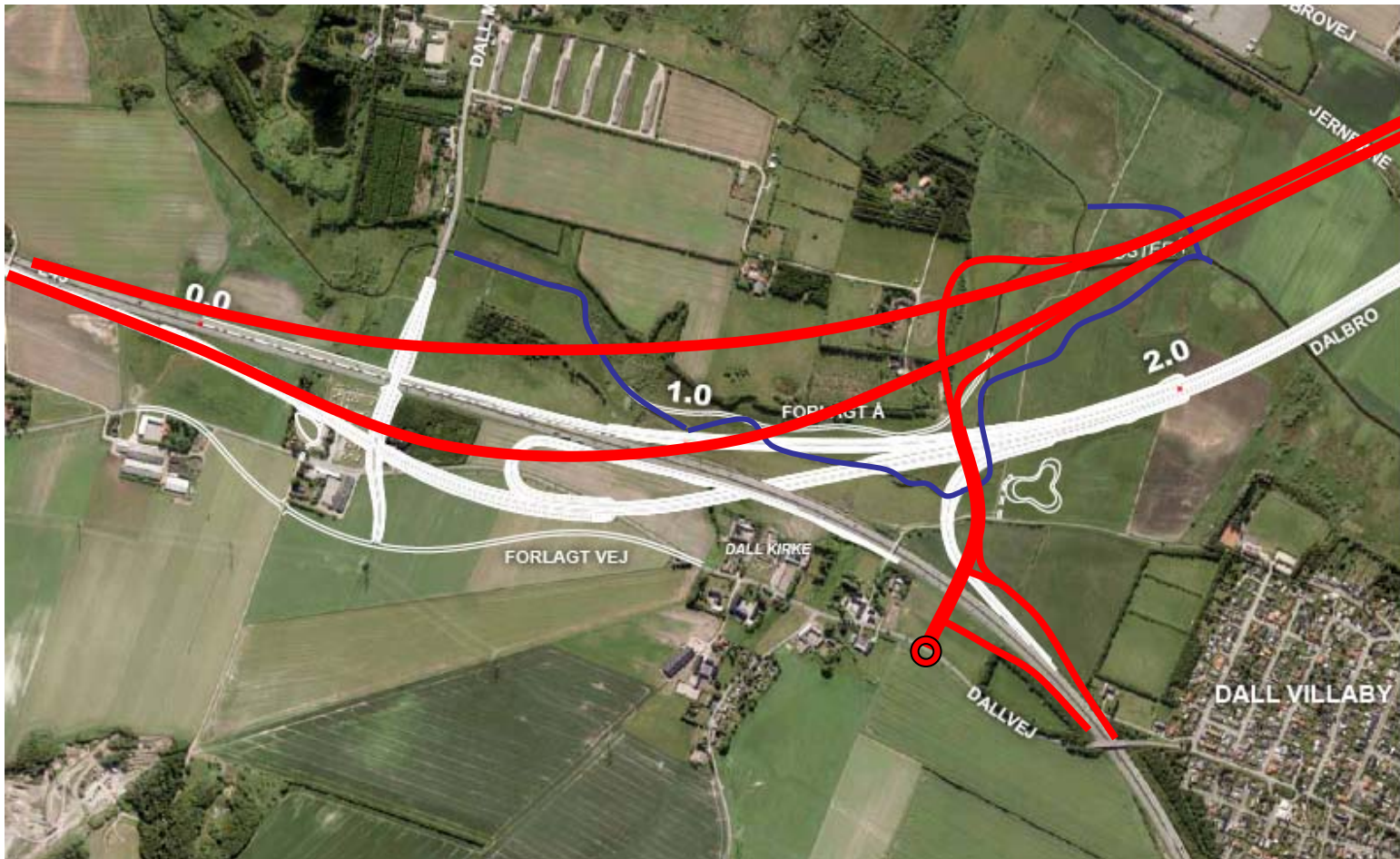


VD forslag



Vejdirektoratets forslag er hård ved Dall kirke og kirkegård. Giver støjgener i Dall Villaby.

Alternativ 1



Et alternativt forslag skaber luft omkring Dall kirke og reducerer støjgenerne i Dall Villaby. Trafik mellem de to motorveje og trafik mellem City Syd og E 45 sker via "shunt", som forbinder de to motorveje, og som skaber forbindelse til Dallvej.

Alternativ 2



Alternativ 2 skaber tilsvarende luft omkring Dall kirke og reducerer støjgenerne i Dall Villaby. Tværvejen mellem Dallvej og Hobrovej giver Svenstrup adgang til E 45 nord, adgang til City Syd fra E 45 og adgang til E 45 nord fra Dall Villaby og Ferslev. Ligeledes giver vejen adgang til området i Ådalen, således at jernbaneoverskæringen ved Dall Møllevej i Svenstrup kan nedlægges.

Forbindelse til City Syd

Som en "før 1. etape" af en vestmotorvej kan der etableres en tværvej mellem Dallvej og Hobrovej. BaneDanmark kan herefter nedlægge jernbaneoverskæringen i Svenstrup.

Udvidelse af City Syd syd for IKEA

IKEA

Linieføring for vestmotorvejen flyttes væk fra Dall Villaby

Dall Villaby

Nedlæggelse af jernbaneoverskæring

Ny vej mellem Dall og Svenstrup med nordvendte ramper giver tilslutning til motorvejen for Svenstrup Nord og City Syd - syd

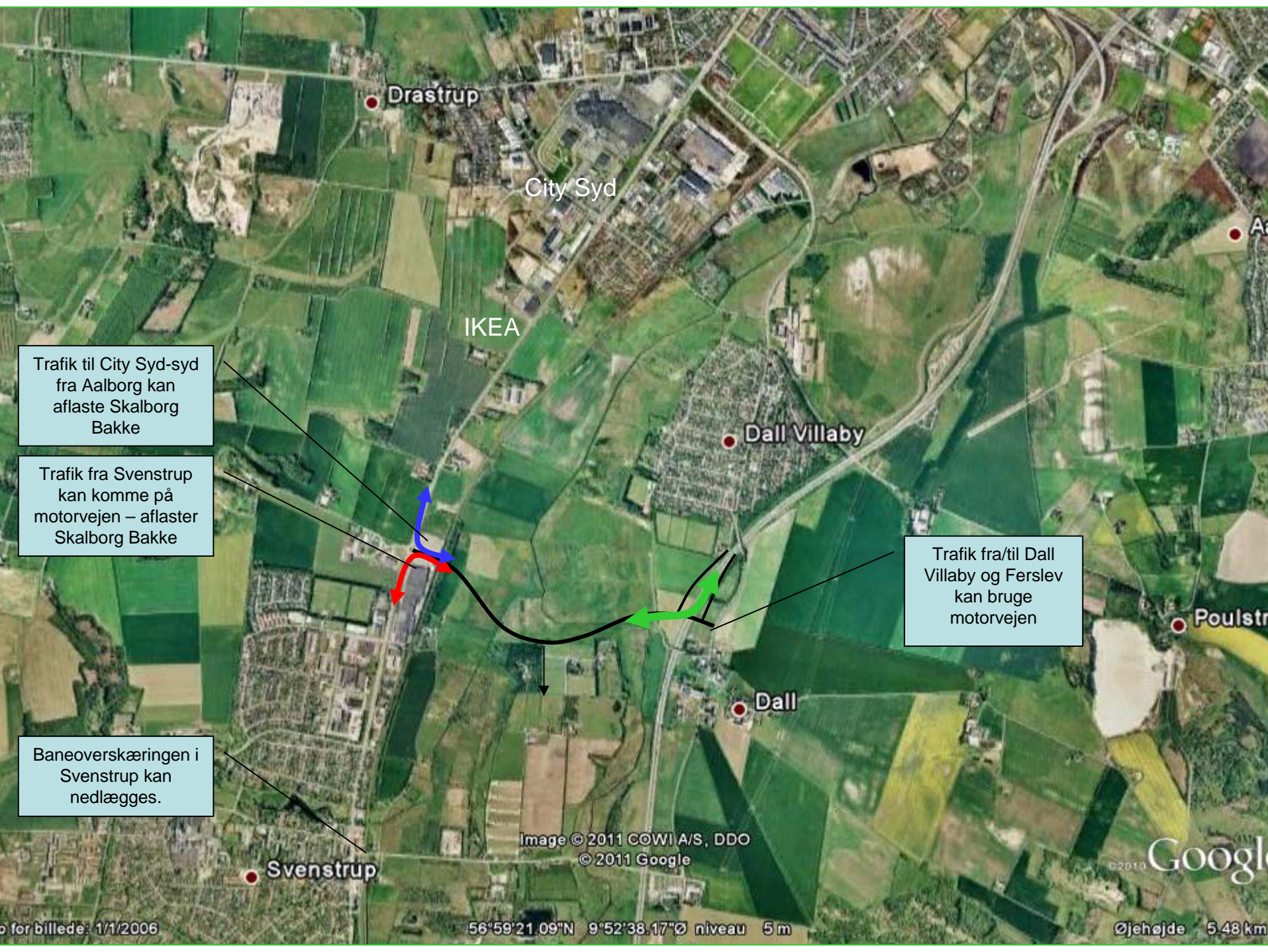
Flytning af motorvejen og fjernelse af nordvendte ramper fjerner generne for Dall kirke

Dall

Svenstrup

Image © 2011 COWI A/S, DDO
© 2011 Google

Google



Drastrup

City Syd

IKEA

Dall Villaby

Dall

Trafik til City Syd-syd fra Aalborg kan aflaste Skalborg Bakke

Trafik fra Svenstrup kan komme på motorvejen – aflaster Skalborg Bakke

Trafik fra/til Dall Villaby og Ferslev kan bruge motorvejen

Baneoverskæringen i Svenstrup kan nedlægges.

Image © 2011 COWI A/S, DDO © 2011 Google

Google

Vestmotorvej og Forbindelse til City Syd Alt. a



Drastrup

Dall Villaby

Dall

Svenstrup

Poulstrup

Image © 2011 C&M A/S, DDO
© 2011 Google

© 2011 Google

Vestmotorvej og Forbindelse til City Syd Alt. b



Drastrup

Dall Villaby

Dall

Svenstrup

Poulstrup

Image © 2011 C&M A/S, DDO
© 2011 Google

©2011 Google

Vestmotorvej og Forbindelse til City Syd Alt. c



Drastrup

Dall Villaby

Dall

Svenstrup

Image © 2011 C&M A/S, DDO
© 2011 Google

Google